

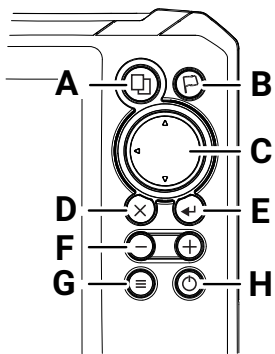
EAGLE® Snabbstartsguide

Lowrance® Eagle® multifunktionsdisplay (MFD) finns i flera storlekar. I det här dokumentet beskrivs enhetens grundläggande kontroller.

För den senaste versionen av detta dokument och den fullständiga användarhandboken, besök: www.lowrance.com/downloads/eagle.

→ **Obs!** Läs den medföljande installationshandboken innan du slår på enheten.

Fysiska kontrollknappar



- A** Sidor
 - Tryck om du vill öppna startsidan.
- B** Waypoint
 - Tryck om du vill öppna dialogrutan ny waypoint.
 - Tryck två gånger om du vill spara en waypoint.
 - Tryck och håll kvar om du vill öppna dialogrutan sök.
- C** Pilar

På helskärmssidor:

 - Tryck för att placera markören.
 - Tryck för att panorera bilden.

På multipanelsidor:

 - Tryck för att välja en panel.

På menyer:

 - Tryck för att navigera.
- D** Avsluta

På en maximerad multipanelsida:

 - Tryck för att återgå till sidan med flera paneler.

I menyer och dialogrutor:

 - Tryck om du vill återgå till föregående menynivå eller stänga en dialogruta.
- E** Enter

På multipanelsidor:

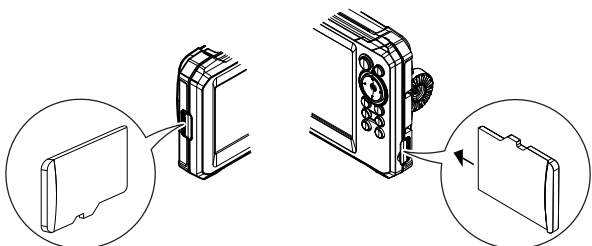
 - Tryck för att maximera den aktuella valda panelen.

I menyer och dialogrutor:

 - Tryck för att bekräfta ett val.
- F** Zoom
 - Tryck för att zooma i bilden.
 - Tryck på båda tangenterna tillsammans för att skapa en MÖB-waypoint (man över bord) vid din position.
- G** Meny
 - Tryck för att visa menyn på helskärmssidor.
- H** Ström
 - Tryck en gång för att öppna dialogrutan **Systemkontroller**.
 - Håll intryckt för att slå på/stänga av enheten.
 - Om du trycker kort flera gånger växlar du mellan bakgrundsbelysningens ljusstyrka.

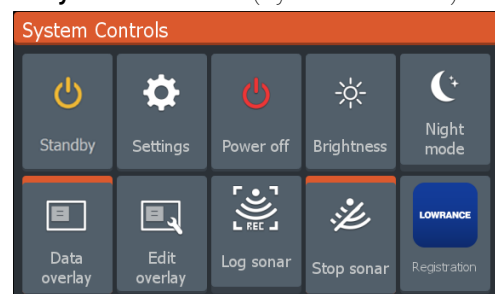
Kortläsare

Skjut försiktigt in ett microSD®-kort i kortläsarens kortplats på sidan av enheten. Ta bort microSD®-kortet genom att försiktigt dra i det.



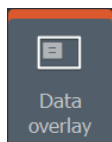
Systemkontroller

Tryck på strömknappen en gång för att snabbt visa dialogrutan **Systemkontroller** (System Controls).

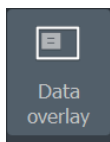


→ **Obs!** Innehållet i dialogrutan **Systemkontroller** beror på vilken utrustning som är ansluten och vilken panel som är aktiv.

Aktiva alternativ är orange i dialogrutan **Systemkontroller**.



Alternativ PÅ



Alternativ AV

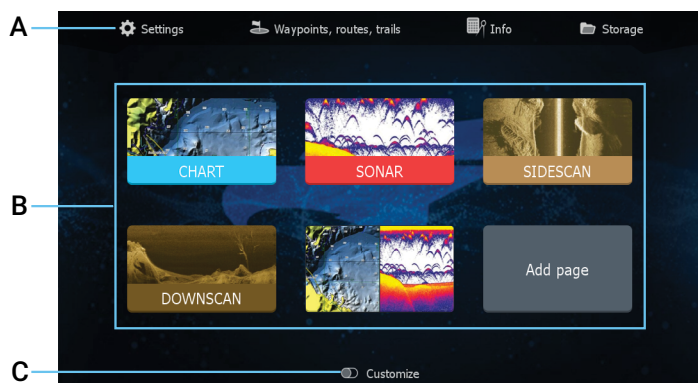
Skärmbelysning

Ange ljusstyrka och välj dag-/nattläge från dialogrutan **Systemkontroller**.

Justera bakgrundsbelysningens ljusstyrkenivåer genom att trycka upprepade gånger på strömknappen.

Startskärmen

Tryck på knappen Sidor för att visa startskärmen.



A Verktyg – Välj en knapp för att öppna en dialogruta för att utföra en uppgift eller bläddra bland lagrad information.

B Programikoner – Välj för att visa ett program.

C Anpassa – Aktivera anpassat läge om du vill ändra eller radera anpassade sidor.

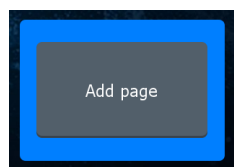
→ **Obs!** Programikonerna på startskärmen varierar beroende på MFD-funktioner.

Sidor

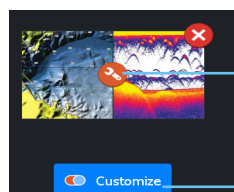
Du kan visa en programsida genom att välja dess ikon på startskärmen.

Anpassa sidor

Systemet levereras med en förkonfigurerad anpassad sida, och du kan skapa dina egna.



Välj **Lägg till sidikon** (Add Page) för att skapa en anpassad sida.

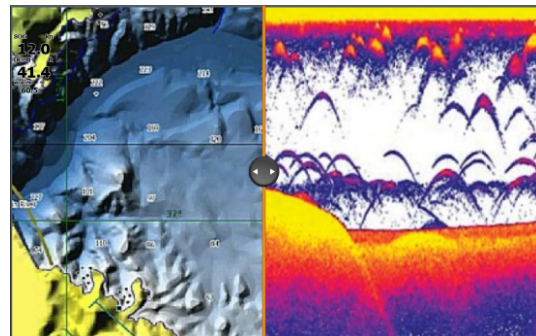


1 Aktivera **Anpassa** för att redigera befintliga anpassade sidor.

2 Välj den anpassade sida du vill redigera.

Multipanelsidor

- Den aktiva panelen indikeras med en orange kantlinje.
- Tryck på pilknapparna för att ändra aktiva paneler.
- Tryck på ENTER för att maximera den aktiva panelen. Tryck på avslutaknappen för att gå tillbaka till multipanelsidan.
- Välj alternativet **Justera delningar** (Adjust splits) i dialogrutan **Systemkontroller** och använd piltangenterna för att ändra panelstorleken. Bekräfta utseendet genom att trycka på knappen Meny/Enter.

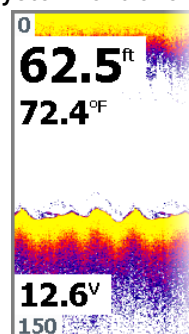
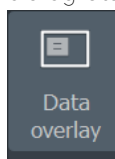


→ **Obs!** Panelmenyn är tillgänglig på maximerade paneler.

Datalager

Du kan visa information som ett datalager på sjökort och ekolodssidor. Informationen ställs in individuellt för varje standard- och anpassad sida.

AKTIVERA eller AVAKTIVERA **datalager** (Data overlay) i dialogrutan **Systemkontroller**.



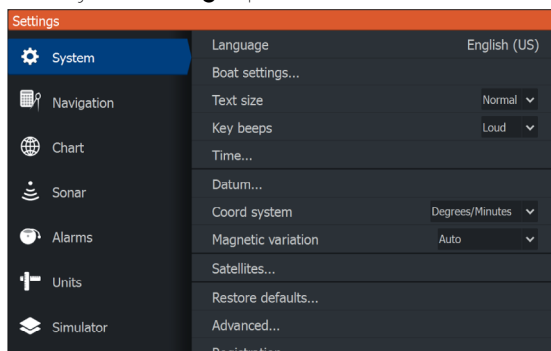
Så här ändrar du placeringen eller informationen för datalagret:

- 1** Välj alternativet **Ställ in lager** i dialogrutan **Systemkontroller** för att ställa enheten i redigeringsläge.
- 2** Tryck på menyknappen för att visa redigeringsalternativ.
- 3** Tryck på avslutaknappen för att spara dina ändringar.

Inställningar

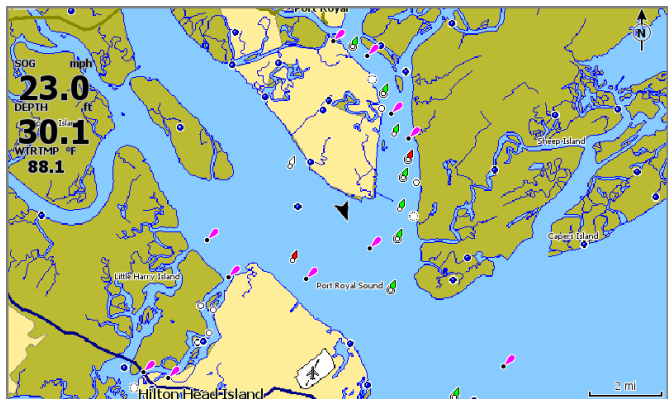
Det finns två sätt att visa skärmen **Inställningar** (Settings).

- Välj **Inställningar** i dialogrutan **Systemkontroller**, eller
- Välj **Inställningar** på startskärmen.



Plotter

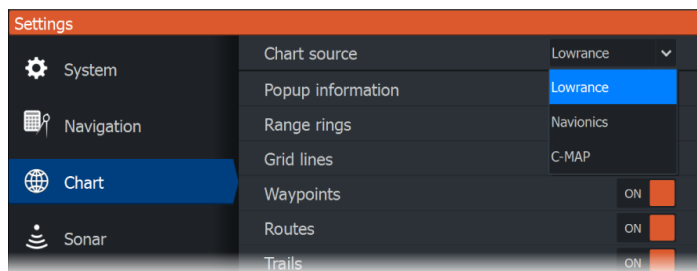
Använd kartsidan för att navigera till en waypoint, skapa en rutt eller spåra din nuvarande kurs.



- Använd zoom- och piltangenterna för att justera sjökortets skala och position.
- Placera markören och tryck på ENTER för att välja ett sjökortselement och aktivera dialogrutan om detaljerad information.

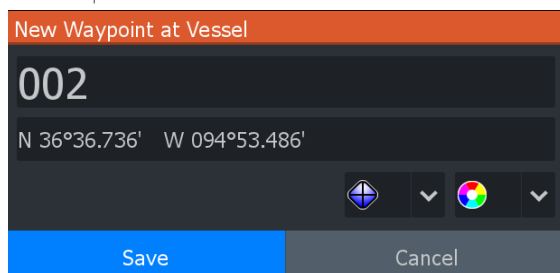
Kartkälla

Ändra kartkälla om ett kartkort är insatt.

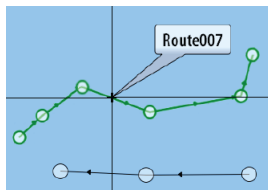
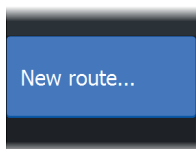


Waypoints

Tryck på waypointknappen för att spara en waypoint. Som standard placeras waypointen vid fartygets position. När markören är aktiv placeras waypointen vid den valda markörpositionen.



Rutter



Skapa en rutt:

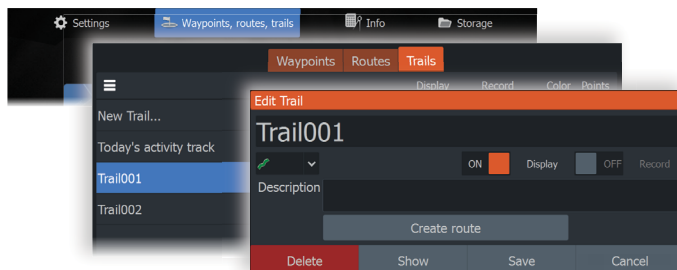
- 1 Aktivera en helskärm plotterpanel.
- 2 Tryck på knappen Meny för att aktivera panelmenyn. Välj sedan alternativet **Ny rutt** (New route) i menyn.
- 3 Använd pilknapparna för att placera den första rutt punkten. Tryck sedan på knappen Enter för att bekräfta positionen.
- 4 Upprepa föregående steg för att placera ytterligare rutt punkter.
- 5 Tryck på avslutaknappen för att spara ruten.

Spår

Systemet spårar och ritar fartygets rörelser automatiskt på plotterpanelen. Spår hanteras från dialogrutan **Spår** (Trails).

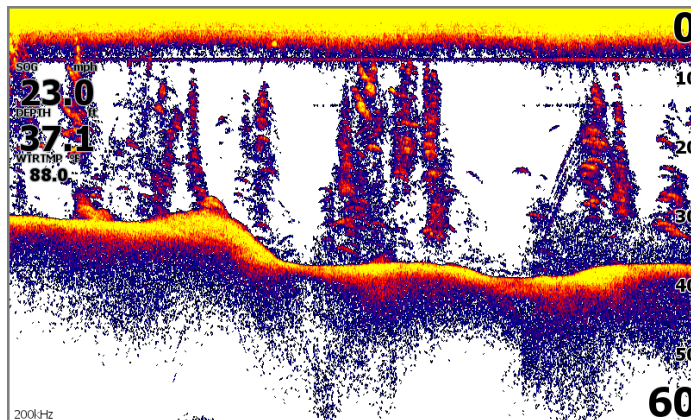
Så här tar du fram dialogrutan **Spår**:

- 1 Välj **Waypoints, rutter, spår** på startsidan.
- 2 Välj fliken **Spår** i dialogrutan.
- 3 Välj det spår du vill redigera.



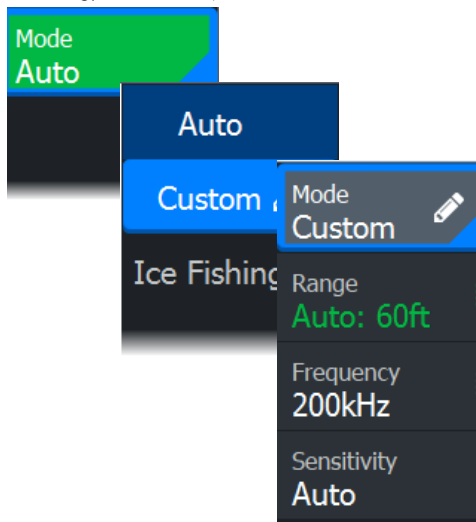
Ekolod

Ekolodsprogrammet visar en vy av vattnet och botten under fartyget, så att du kan hitta fisk och undersöka bottenstrukturen.



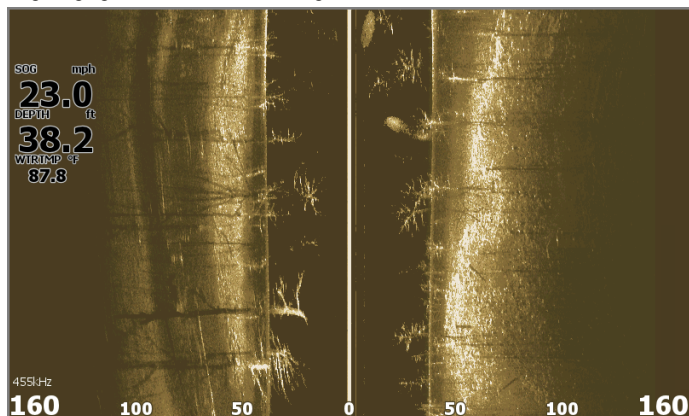
- Använd zoomknapparna om du vill visa andra delar av vattenpelaren.
- Använd pilknapparna för att flytta markören på och panorera bilden.

Som standard är enheten inställd på **Auto**-läge och alla inställningar är automatiserade. Välj **Auto** i panelmenyn och ändra till **anpassat** (Custom) läge eller **isfiskeläge** (Ice Fishing) för att anpassa ekolodsinställningarna.



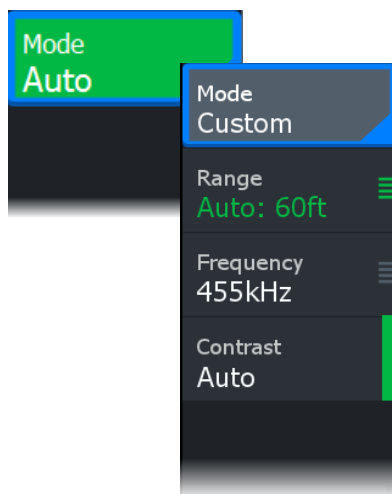
SideScan

SideScan ger en bred täckning med hög detaljrikedom av bottenområdet till fartygets sidor. SideScan-programmet är tillgängligt när en SideScan-givare är ansluten till enheten.



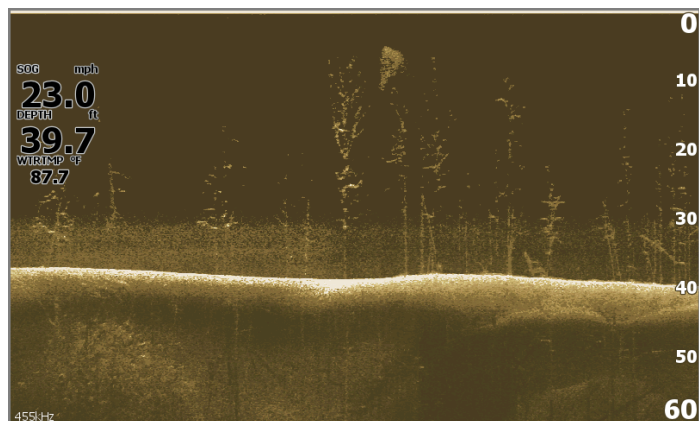
- Använd zoomknapparna om du vill visa andra delar av vattenpelaren.
- Använd pilknapparna för att flytta markören på och panorera bilden.

Som standard är enheten inställd på **Auto**-läge och alla inställningar är automatiserade. Välj **Auto** i panelmenyn och ändra till **anpassat** läge för att anpassa ekolodsinställningarna.



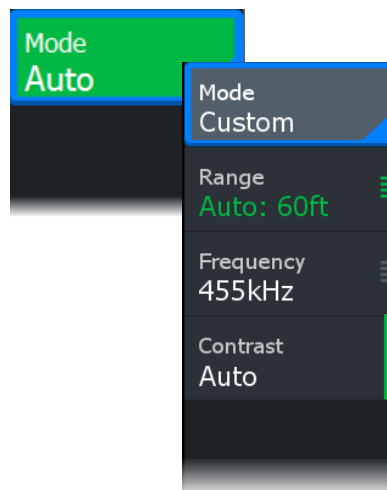
DownScan

DownScan ger detaljerade bilder av botten och fisk direkt under fartyget. DownScan-programmet är tillgängligt när en DownScan-givare är ansluten till enheten.



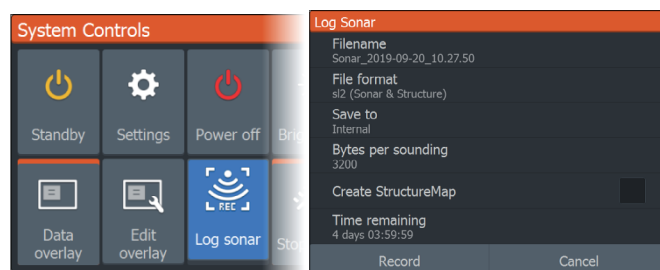
- Använd zoomknapparna om du vill visa andra delar av vattenpelaren.
- Använd pilknapparna för att flytta markören på och panorera bilden.

Som standard är enheten inställd på **Auto**-läge och alla inställningar är automatiserade. Välj **Auto** i panelmenyn och ändra till **anpassat** läge för att anpassa ekolodsinställningarna.

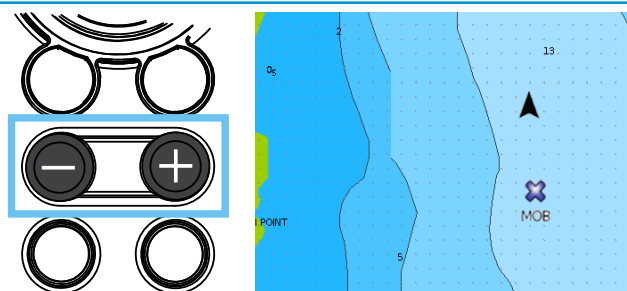


Logga ekolod

Aktivera dialogrutan **Logga ekolod** (Log Sonar) från dialogrutorna **Systemkontroller** eller **Inställningar > Ekolod**. Spara ekolodsloggdata internt eller på ett microSD®-kort.



MÖB-waypoint



Aktivera en MÖB-waypoint (man överbord) genom att trycka på knapparna + och - samtidigt. Displayen visar navigeringsinformation till MÖB-waypointen.

Dokumentversion: 001

© Reg. U.S. Pat. & Trm. Off, och ™ är varumärken som omfattas av allmän lag.

Läs mer om de globala varumärkesrättigheterna och akkrediteringarna för Navico Group och andra enheter på www.navico.com/intellectual-property.

©2024 Navico Group. Alla rättigheter förbehålles. Navico Group är en division inom Brunswick Corporation.