

SNABBGUIDE

Slå PÅ/AV

Slå PÅ: Tryck på POWER knappen.

Slå AV: Tryck på POWER knappen, välj Ström AV, och sedan Bekräfta.



ELLER

Håll POWER knappen nedtryckt tills enheten stängs av.

Första konfigurationen

När man startar enheten första gången startar en inställnings guide för att konfigurera enheten. Dessa inställningar går att justera senare ifrån hemskrämnen.

1. Justera inställningarna efter behov.
2. Välj sedan Fortsätt.

Första startskärm



TIPS

För mer information: comstedt.se eller humminbird.johnsonoutdoors.com

Hemskärmen


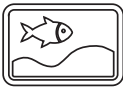
Använd hemskärmen för att komma åt vyer, favoriter, inställningar, navigationsdata, One-Boat Network-anslutningar och andra verktyg.



Tryck på HEM knappen för att öppna hemskärmen från vilken vy som helst.

- Verktyg och vyer som är tillgängliga på hemskärmen bestäms av den utrustning som är ansluten till Humminbird-nätverket.



Ikön	Namn	Funktion
	Favoriter	Välj Favoriter för snabb åtkomst till dina sparade favorit vyer.
	Vyer	Välj Vyer för att få tillgång till alla vyer som finns tillgängliga. Du kan redigera vyer, skapa egna vyer och spara dina favoritvyer.

Ikon	Namn	Funktion
	Verktyg	Verktyg låter dig hantera nätverksfunktioner och sparad data på ditt ekolod. När du ansluter ett tillbehör till ekolodet kan ett relaterat verktyg också visas.
	Min Data	Välj Min Data för att hantera dina sparade waypoints, spot-locks, rutter, spår och iTracks. Från denna skärm kan du skapa ny navigationsdata eller redigera din sparade navigationsdata.
	One-Boat Network	Välj One-Boat Network för att koppla ditt ekolod till One-Boat-appen på din telefon. Du kan också para ihop din trådlösa fjärrkontroll, trollingmotor, grundvattenankare och djuprigg (säljs separat) med ekolodet. Se installationsguiden för mer information.
	Ny Vy	Välj Ny Vy för att skapa en ny vy från en tom mall. Du kan ändra vilken typ av data som visas i vyn och hur många paneler som ska visas.
	Inställningar	Välj Inställningar för att ändra allmänna systeminställningar, som måttenheter och format för tid och datum. Du kan också använda den här menyn för att visa information om systemet, nätverket och NMEA 2000.
	Markera	Välj Markera för att lägga en waypoint.
	MOB	Håll in MOB ikonen för att starta Man Över Bord funktioner.

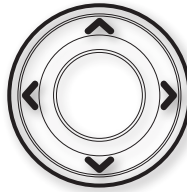
► Navigering

Använd pekskärmen, CURSOR-knappen eller ENTER-knappen för att göra val.

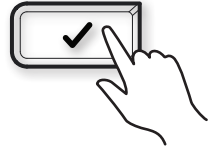


Tryck för att välja

OR



Välj



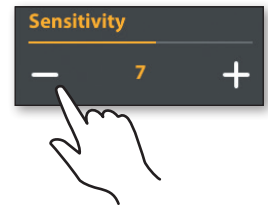
Öppna

► Justera en inställning i menyn

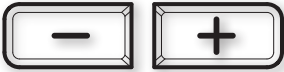
Dra reglaget.



Tryck på +/- knappar.



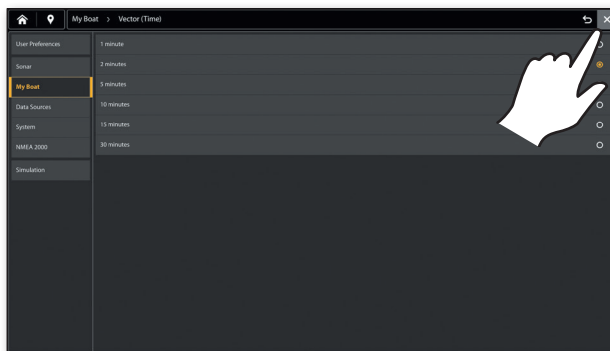
Tryck på +/- ZOOM knappar.



► Stäng en Meny

↶ Tryck på Bakåt ikonen för ett steg bakåt.

✕ Tryck på X ikonen för att stänga.

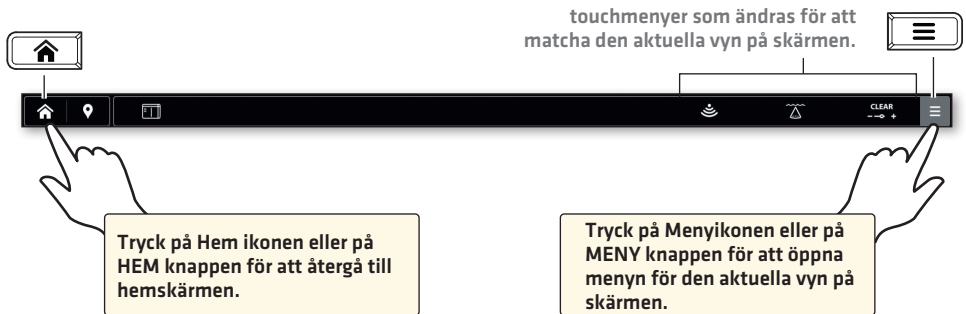


Tryck på X knappen för att stänga en meny eller gå tillbaka ett steg. Håll X knappen intryckt för att stänga alla menyer och återgå till den senaste vyn.














Tips för att använda toppfältet

Toppfältet finns högst upp på skärmen. Toppfältet ändras för att matcha den aktuella vyn på skärmen.



Vanliga funktioner i toppfältet:

Allmänt	
	Öppna X-Press menyn.
	Maximera (eller minimera) en panel i en vy med flera paneler.
	Öppna Vyalternativ menyn.
	Öppna Navigering menyn och lägg en rutt.
Ekolods Vyer	
455 kHz	Ändra frekvensen. Tillgängliga frekvenser beror på den installerade givaren.
	Ändra spektrumet mellan smalt, fullt och brett i 2D-ekolodet.
CLEAR 	Ändra mellan Clear Mode och Max Mode i 2D sonar.
	Växla mellan styrbord, babord eller båda sidor i Side Imaging Vyn.
Sjökorts Vyer	
	Växla mellan Fiske, Navigering, och Användare. (Förinställningar)
	Lager
	Djup av intresse
	Genväg till Min Data

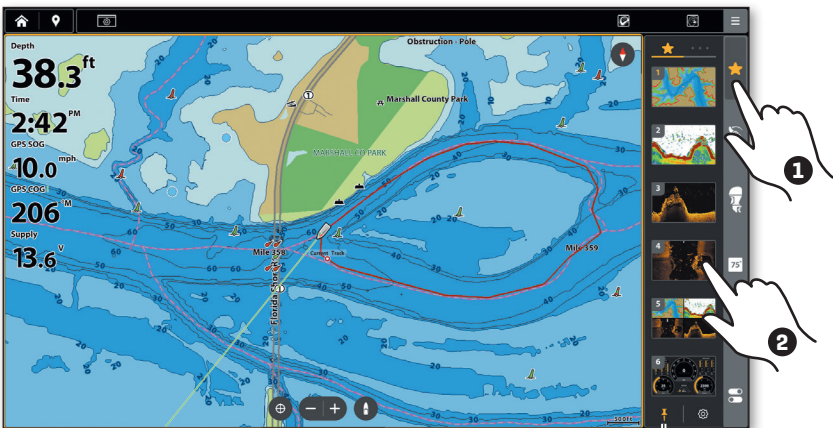
Visa en vy från Hemskärmen

Använd pekskärmen för att öppna en vy från Vyer eller Favoriter.



Visa en vy från widgeten Favoritvyer

1. När en vy visas på skärmen, tryck på widgeten Favoritvyer i sidofältet.
2. Välj en Favoritvy.



tryck för att dölja eller låsa sidofältet

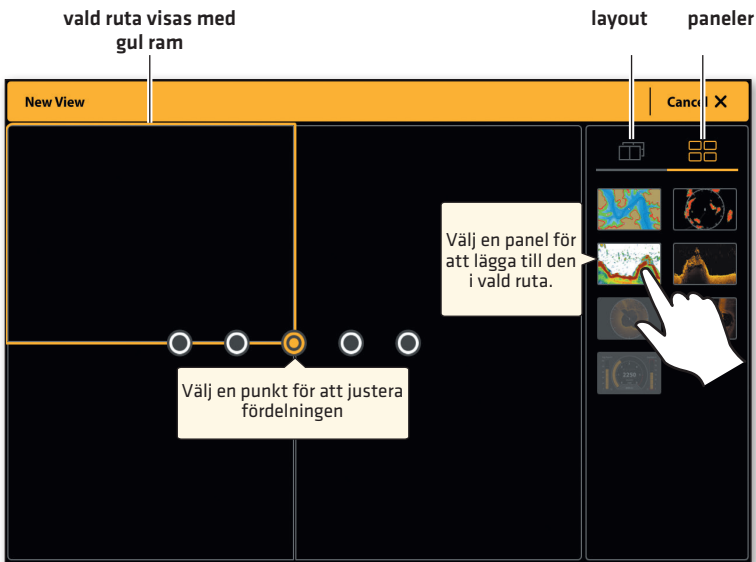
TIPS

Favoritvyerna på hemskärmen är samma som favoritvyerna i sidofältet.

Skapa en Ny Vy

Använd verktyget Ny vy för att skapa din egna anpassade vy.

1. Tryck på HEM knappen.
2. Välj Ny Vy.
3. Välj layout.
4. Välj en av punkterna för att justera fördelningen.
5. Välj en av rutorna och sedan vilken vy som ska visas.
6. Upprepa för alla rutor.
7. Välj Spara.



Redigera Favoritvyer

Favoritvyer kan läggas till (det totala antalet beror på ekolodsmodellen) eller ändras när som helst.

Lägg till en ny Favoritvy

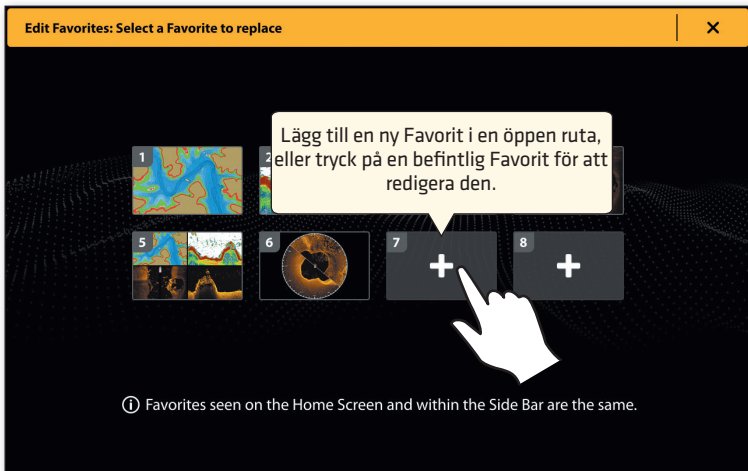
1. Från Favoritvyer på hemskärmen eller i sidofältet, tryck på en tom ruta.
2. Välj en vygrupp.
3. Välj den vy du vill lägga till.

Hemskärmen och sidofältet uppdateras.

Redigera en Favoritvy

1. Från hemskärmen Favoritvyer, tryck på Redigera.
2. Välj en vy att ersätta.
3. Välj en vygrupp.
4. Välj den vy du vill lägga till.

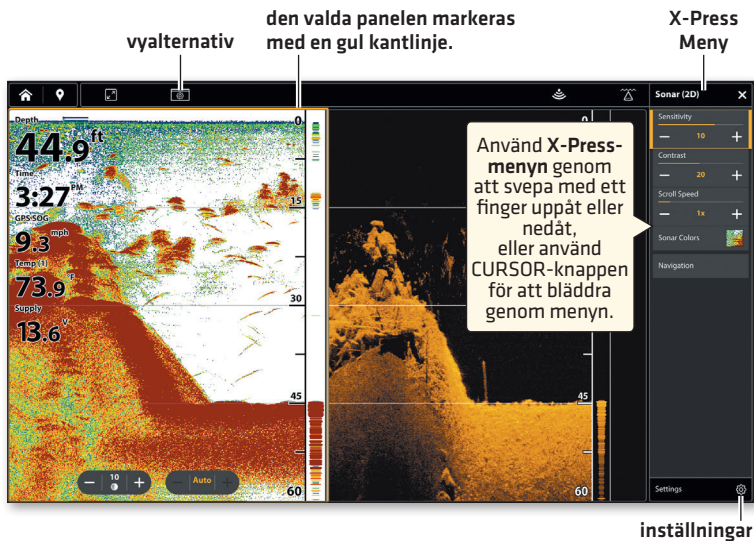
Hemskärmen och sidofältet uppdateras.



Redigera den aktuella vyn på skärmen (X-Press-menyn)

X-Press-menyn visar menyval för den aktuella vyn på skärmen och den valda panelen.

1. Enkelyv: Tryck på Menyikonen i toppfältet eller på MENY-knappen.
Delad vy: Välj en av vyerna. Tryck på Menyikonen i toppfältet eller på MENY-knappen.
2. Välj ett alternativ i X-Press-menyn för att ändra utseendet på vyn.
Välj **Inställningar > Överlägg** för att visa eller dölja information i vyn.
Välj **Vyalternativ > Dataöverlägg** för att visa datarutor i vyn.



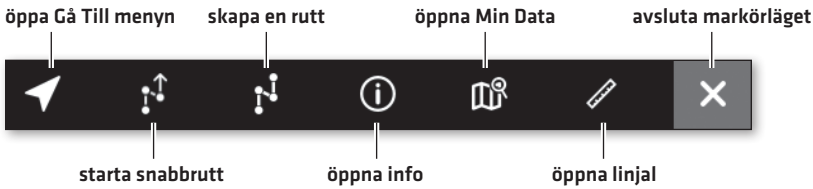
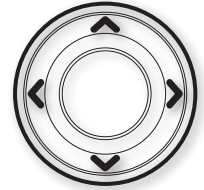
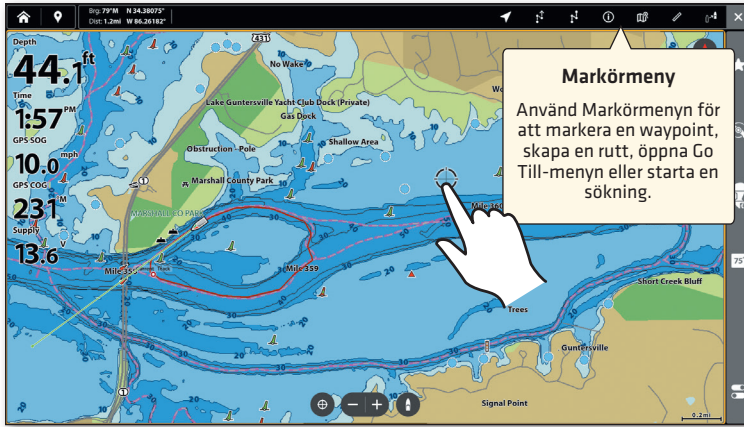
Välj en av vyerna i en delad vy för att välja den.



Tryck på MENY-knappen.

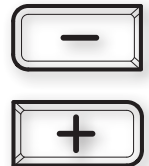
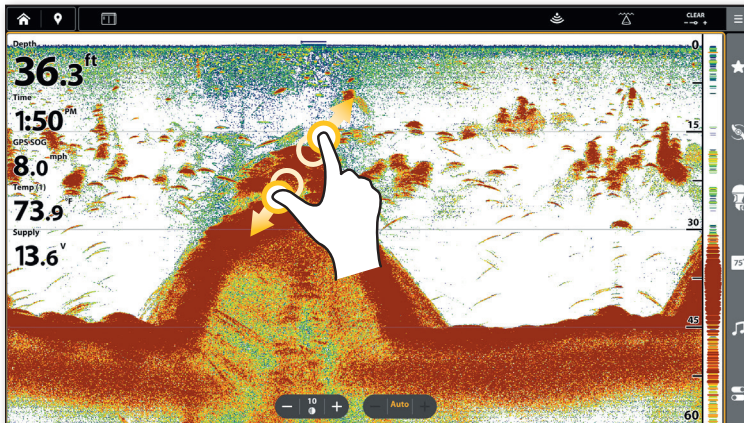
Aktivera Markören

Tryck på en position i vyn, eller använd CURSOR-knappen, för att aktivera markören. När markören är aktiv visas Markörmenyn i toppfältet.



Zoom In/Zoom Ut

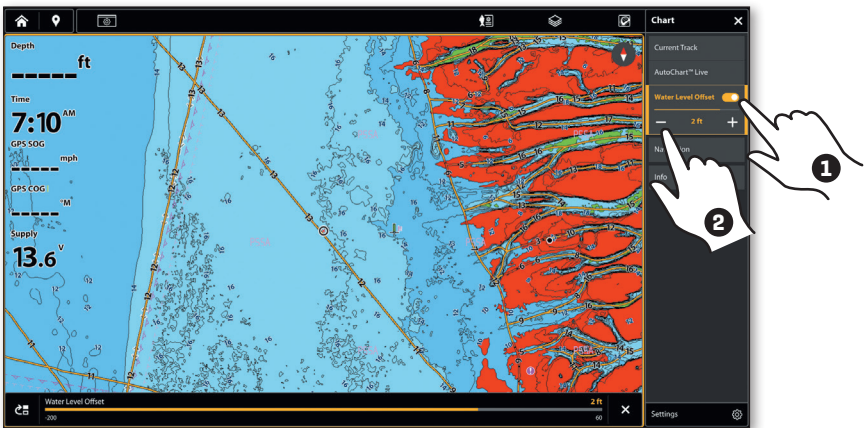
Nyp på skärmen för att zomma in/ut, eller tryck på +/- ZOOM knapparna.



Inställning för Humminbird® Sjøkort: Vattennivåoffset

När du börjar din dagstur med ett LakeMaster® VX-kartkort är det viktigt att notera om vattennivån är högre eller lägre än vanligt. Om det digitala djupet på ditt ekolod till exempel visar 1 meter mindre än den relaterade djupkonturen för din plats, ställ in Vattennivåoffset på -1 meter.

1. När en sjökortsvy visas på skärmen, tryck på Menyikonen i toppfältet eller tryck på MENY-knappen en gång.
2. Välj vattennivåoffset.
3. Slå på reglaget för vattennivåoffset i menyn.
4. Tryck på +/- knapparna eller på +/- ZOOM knapparna för att justera.



TIPS

Ett Humminbird sjökort måste vara installerat och valt som sjökortskälla för att aktivera denna funktion.

För att använda djupfärger, djupmarkeringar och liknande, tryck på Djup av intresse-ikonen i toppfältet. Se användarmanualen för detaljer.

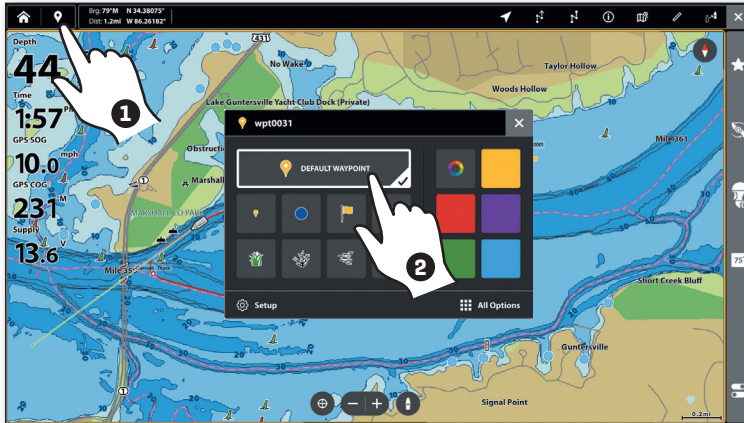
Markera Waypoints

Waypoints kan markeras från vilken vy som helst.

1. Tryck på Markera-knappen i toppfältet eller på MARK-knappen.

Om markören inte är aktiv kommer waypointen att markeras vid båtens position.
Om markören är aktiv kommer waypointen att markeras vid markörens position.

2. Välj en waypoint-ikon och färg från dialogrutan Waypoint.



Para enheten till One-Boat Appen

Följ dessa instruktioner för att para ihop ekolodet med One-Boat Network-appen på din telefon via Bluetooth. (Tillgängligt endast för Humminbird-produkter och mobila enheter som stöder Bluetooth. Wi-Fi- eller datatjänst krävs.)

Aktivera Bluetooth på telefonen

1. Öppna Inställningar på din telefon.
2. Välj Bluetooth.
3. Aktivera.

Para Ekolodet

1. Gå till Hemskrärmen genom att trycka på HEM knappen.
2. Välj One-Boat Network.
3. Välj Para Telefon.
4. Följ instruktionerna på skärmen.
5. Välj enheten med namnet på ekolodet i din telefon.
6. Bekräfta den sexsiffriga bekräftelsekoden och tryck på Para på din telefon.

När parningen har lyckats kommer ekolodet att listas som anslutet i telefonens Bluetooth-meny.

▶ Ladda ner användarmanualen

1. Gå till comstedt.se


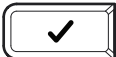










▶ Uppdatera Mjukvaran

Det är viktigt att hålla ditt ekolod och tillbehörsprogramvara uppdaterade. Du kan uppdatera mjukvaran med ett microSD-kort eller via Bluetooth och vår One-Boat Network App®. Se din användarmanual för fullständiga detaljer om hur du uppdaterar mjukvaran.

- **För att kontrollera din nuvarande mjukvaruversion**, tryck på HEM-knappen och välj Inställningar > System > Nätverksinfo.
- **För att uppdatera programvaran med ett microSD-kort** behöver du ett formaterat microSD-kort med en adapter.

Gå till hemsidan humminbird.johnsonoutdoors.com och klicka på **Support > Software Updates**. Välj mjukvaruuppdateringen för din XPLORE-modell och följ instruktionerna på hemsidan för att spara mjukvaruvarufilen på microSD-kortet. Starta sedan ekolodet och sätt in microSD-kortet i ekolodet. Följ instruktionerna på skärmen för att starta mjukvaruuppdateringen.

- **För att uppdatera med One-Boat Network appen**, säkerställ att ekolodet och telefonen är parade. Öppna One-Boat appen och välj Nätverk + Uppdateringar.

Knapp	Funktion
	Tryck på POWER-knappen för att starta ekolodet. Under användning, tryck på POWER-knappen för att öppna Power X-Press-menyn. Håll POWER-knappen intryckt för att stänga av ekolodet.
	Tryck på ENTER-knappen för att starta ett kommando eller aktivera en inställning. ENTER-knappen öppnar också Info-menyn och Markör-menyn.
	Tryck på EXIT-knappen en gång för att stänga en meny, stänga en dialogruta, stänga av ett larm eller avsluta markörläget. Håll EXIT-knappen intryckt för att stänga alla menyer samtidigt.
	Tryck på CURSOR-knapparna för att välja en vy, ett verktyg eller en meny. Pilknapparna kan också användas för att flytta markören över vyn och panorera i 2D-/3D-kartvyer.
	Tryck på Gå Till-knappen för att öppna Go To-menyn för navigationsfunktioner.
	Tryck på Screen Snapshot-knappen för att spara en skärmbild.
	Tryck på MARK-knappen för att markera waypoints. Om markören inte är aktiv kommer waypointen att markeras vid båtens position. Om markören är aktiv kommer waypointen att markeras vid markörens position.
	Tryck på HEM-knappen för att visa hemskärmen. Hemskärmen ger åtkomst till inställningar, larm, vyer och verktyg för ekolodet.
 	ZOOM IN[+] / ZOOM UT[-]. Tryck för att justera menyalternativ.
	Tryck på MENY-knappen en gång för att öppna X-Press-menyn för den aktuella vyn. Håll MENY-knappen intryckt för att öppna systeminställningar.
	Tryck på en OBN-knapp för att aktivera One-Boat Network-funktioner. Håll nere en av knapparna för att konfigurera.

Kontakt

För produktfrågor eller supportfrågor:

Jan Comstedt AB

Traneredsvägen 112

426 53 Västra Frölunda

Tel: 031 775 65 30

E-post: info@comstedt.se

www.comstedt.se

Sociala medier:



facebook.com/jancomstedtab



instagram.com/comstedtfishing



youtube.com/jancomstedtab



youtube.com/humminbirdtv

